

امکان‌سنجی نظام انتخاباتی ترجیحی در انتخابات مجلس شورای اسلامی (مطالعه موردی؛ حوزه انتخابیه ممسنی و رستم)

جواد اطاعت*
محمد تاپاک**
حمیدرضا نصرتی***

تاریخ پذیرش: ۱۴۰۰/۰۱/۰۲

تاریخ دریافت: ۹۹/۰۷/۲۳

چکیده

در ایران، از صدر مشروطه تاکنون، الگوهای مختلفی همچون انتخابات اصنافی، در دو درجه و نظام اکثریتی به مرحله اجرا گذاشته شده است؛ اما هنوز بحث‌گزینش یک نظام انتخاباتی مطلوب، متناسب با شرایط و ویژگی‌های جغرافیایی، قومی و فرهنگی در نظام سیاسی ایران یکی از چالش برانگیزترین موضوعات در سال‌های اخیر بوده است. یکی از حوزه‌های انتخاباتی که در این خصوص با چالش‌های بیشتری مواجه می‌باشد، حوزه انتخابیه ممسنی و رستم است. انتخابات در این حوزه به جای اینکه باعث فصل‌منازعه شود، خود موضوع منازعه است. با توجه به این موضوع، بنیاد پژوهش‌کنونی بر این پرسش نهاده شده است که در حوزه انتخاباتی ممسنی و رستم چه نوع نظام انتخاباتی می‌تواند تفاهم، همدلی و مشارکت مدنی را جایگزین تفرقه، تشتت و تعمیق شکاف‌های اجتماعی نماید؟ پاسخ اولیه و یا فرضیه‌ای که مورد مطالعه قرار گرفت، این است که نظام انتخاباتی رأی‌جایگزین (ترجیحی) الگوی مناسبی برای این حوزه انتخابیه است. در این نظام انتخاباتی، به جای تأکید بر شکاف‌های اجتماعی که نامزدهای انتخاباتی برای رأی‌آوری بر آن اهتمام می‌ورزند، برعکس برای کسب اکثریت مطلق رأی‌دهندگان و یا انتخاب در ترجیحات (اولویت‌های) بعدی شهروندان، تلاش می‌کنند بر منافع و ارزش‌های گروه‌های مختلف اجتماعی تأکید کنند و خود را بر آن متعهد سازند. با این رویکرد، اجرای این نظام انتخاباتی در درازمدت باعث انسجام اجتماعی می‌شود و بنیان‌های وحدت را تثبیت و از چندپارچه شدن جامعه جلوگیری به عمل می‌آورد.

کلیدواژه‌گان:

نظام انتخاباتی، نظام انتخاباتی اکثریتی، نظام انتخاباتی ترجیحی، حوزه انتخابیه ممسنی و رستم.

* دانشیار علوم سیاسی، دانشکده اقتصاد و علوم سیاسی، دانشگاه شهید بهشتی (نویسنده مسئول)
detaat@yahoo.com

** کارشناس ارشد جغرافیای سیاسی، دانشگاه شهید بهشتی
muhammadtapak@yahoo.com

*** دانش‌آموخته دکتری جغرافیای سیاسی، دانشگاه خوارزمی
hamid.r.nosrati@gmail.com

مقدمه

انتخابات با ساز و کارهای امروزی محصول دوره مدرن است. در نظام‌های مردم‌سالار کهن، همانند یونان باستان که دموکراسی مستقیم مبنای عمل بود، افرادی که از حق رأی برخوردار بوده‌اند، در میدان شهرگرد می‌آمدند تا نسبت به سرنوشت اجتماعی خویش اظهار نظر کنند. در دوره جدید که رشد جمعیت و پیچیدگی مسائل سیاسی و اجتماعی به لحاظ فنی امکان مردم‌سالاری مستقیم را منتفی می‌کرد، حکومت‌نخبگان منتخب اکثریت مردم بر مردم جایگزین دموکراسی مستقیم گردید. از آن زمان به بعد بحث نمایندگی مطرح شد و انتخابات به‌عنوان سازوکاری برای گزینش نمایندگان یا تبدیل آرای شهروندان به کرسی‌های نمایندگی پا به عرصه وجود گذاشت.^۱ با رشد و توسعه دموکراسی الگوهای مختلفی برای انتخاب نمایندگان طراحی شده است که گزینش یکی از این الگوهای انتخاباتی (نظام‌های انتخاباتی اکثریتی، تناسبی و نیمه تناسبی) و چگونگی محاسبه و تخصیص کرسی‌های نمایندگی، تعیین وسعت و تعداد حوزه‌های انتخاباتی و ترسیم حدود آنها، مشخص کردن نصاب‌های لازم برای کسب کرسی‌های نمایندگی و معلوم ساختن ساختار برگه رأی‌دهی، از جمله مهم‌ترین سازوکارهایی‌اند که طراحی هماهنگ و منسجم تمامی آنها از یک نظام انتخاباتی مطلوب انتظار می‌رود.

کشور ایران نیز از قاعده فوق مستثنا نیست. از صدر مشروطه که در ایران قانون اساسی تدوین و بر اساس آن نظام پارلمانی مورد پذیرش واقع شد، انتخابات به عنوان ساز و کاری برای تبدیل آرای مردم به کرسی‌های نمایندگی نیز مد نظر قرار گرفت. اولین انتخابات برای گزینش نمایندگان مردم در انتخاب نمایندگان مجلس شورای ملی به شیوه نظام اصنافی، دومین انتخابات با نظام انتخاباتی دو درجه^۲ و از سومین انتخابات تاکنون (مشروطه - جمهوری اسلامی) نظام انتخاباتی اکثریتی مبنای عمل قرار گرفته است. اگرچه تغییراتی برای محدود کردن آزادی عمل رأی‌دهندگان در قانون انتخابات اعمال شده است؛ اما در طول صد سال اخیر نظام انتخاباتی

۱. اطاعت، جواد، حمیدرضا نصرتی، **جغرافیای نظام‌های انتخاباتی و نظام انتخاباتی ایران**، مجموعه مقالات چهارمین کنگره انجمن ژئوپلیتیک ایران، دانشگاه تربیت مدرس، ۸ و ۹ اسفند ۱۳۸۹، ص ۲.
 ۲. اطاعت، جواد، **قوانین و نظام انتخابات در دوران مشروطه**، فصلنامه اطلاعات سیاسی-اقتصادی، ۱۳۸۵، شماره ۲۳۰-۲۲۷، ص ۲۸.

کماکان همان نظام انتخاباتی اکثریتی برای تمامی حوزه‌های انتخاباتی صرف‌نظر از تفاوت‌های آن در قلمرو جغرافیایی ایران بوده است. این نظام انتخاباتی به‌ویژه برای مناطقی که تنوع قومی و شکاف‌های اجتماعی وجود دارد، مسائل و مشکلاتی را سبب شده است.

در این میان، یکی از شاخصه‌هایی که در جهت‌گیری‌های سیاسی به‌عنوان یک شاخص غیرعقلایی در بروز رفتار انتخاباتی تأثیرگذار بوده، طایفه‌گرایی و تعصبات قومی است. حوزه انتخابیه ممسنی و رستم از جمله حوزه‌هایی است که تحت تأثیر مناسبات زندگی ایلی و عشیره‌ای قرار داشته است. حاکم بودن چنین فرهنگی موجب شده است تا نوعی رفتار انتخاباتی خاص در این حوزه انتخابیه شکل بگیرد. رفتاری که به سختی می‌توان مشارکت سیاسی آن را با شاخص‌های توسعه سیاسی سنجید. تخلف و تکرر رأی‌دهی توسط برخی از طرفداران، درگیری‌های خشونت‌آمیز و دست زدن به خسارت‌های غیر قابل جبران، از ویژگی‌های اصلی رفتار انتخاباتی شهروندان این منطقه است. از رهگذر چنین مناسباتی، الگوی فرهنگ سیاسی در این شهرستان‌های نورآباد ممسنی و رستم، کارکردی مکانی، قومی و طایفه‌ای دارد؛ به‌گونه‌ای که گرایش‌های طایفه‌ای یکی از عوامل بنیادین و اثرگذار در الگوی رأی‌نمایندگان این شهرستان‌ها بوده است. با توجه به آنچه بیان شد، این پرسش مطرح است که در حوزه‌های انتخاباتی از جمله ممسنی و رستم که انتخابات متأثر از رقابت‌های شدید طایفه‌ای و قومی است، چه نوع نظام انتخاباتی می‌تواند تفاهم، همدلی و مشارکت مدنی را جایگزین تفرقه، شکاف اجتماعی و خشونت نماید؟ فرضیه‌ای که در این پژوهش مد نظر قرار گرفته آن است که نظام انتخاباتی رأی‌بدیل (نظام ترجیحی) جایگزین مناسبی برای این حوزه انتخاباتی است.

در این پژوهش برآنیم تا ضمن پرداختن به جنبه‌های نظری، شناخت نظام انتخاباتی اکثریتی و آسیب‌شناسی آن، نظام انتخاباتی مجلس شورای اسلامی در حوزه انتخابیه ممسنی و رستم که اختلافات قومی مسائل و مشکلاتی را سبب شده است، نظام مطلوب و پیشنهادی را مورد توجه قرار دهیم. امید آنکه این پژوهش کاربردی، ساز و کار بهتری برای تبدیل آرای شهروندان به کرسی‌های نمایندگی در این حوزه انتخاباتی باشد.

۱. مبانی مفهومی تحقیق

۱.۱. انتخابات

انتخابات ساز و کاری است که آرا را به کرسی‌های قدرت یا نمایندگی تبدیل می‌کند. این شیوه مؤثرترین ساز و کار موجود برای تسهیل چرخش نخبگان، راهبری جامعه توسط برگزیدگان و ارتقای احساس مسئولیت اجتماعی برخاسته از تعلق مکانی شهروندان در قالب مداخله و مشارکت در امور جامعه و قلمرو زیستگاهی است.^۱ به عبارتی، انتخابات نوعی رفتارسنجی در حوزه گُش و نگرش سیاسی شهروندان نیز است که با کارکردهای فرهنگی، اقتصادی و اجتماعی نظام سیاسی در سطح کلان همبستگی دارد؛ به طوری که کمیّت و کیفیّت مشارکت مردم در انتخابات می‌تواند میزان مقبولیّت، کارآمدی نظام‌های سیاسی، سیاست‌ها، کارگزاران حکومتی و نیز نوع خواسته‌های رأی‌دهندگان را آشکار کند.^۲ در حقیقت، انتخابات پدیده‌ای اجتماعی-فرهنگی با برون‌دای سیاسی برای تجلّی بخشیدن به مشارکت مردم در اداره کشور و ضامن مشروعیّت یک نظام سیاسی است.

۱.۲. نظام انتخاباتی

نقش‌آفرینی نظام‌های انتخاباتی در شایسته‌گزینی و انتخاب نامزدهای اصلح، میزان مشارکت شهروندان، تقویت نظام حزبی، کارآمدی و ثبات نظام سیاسی، برقراری ارتباط میان انتخاب‌کنندگان و انتخاب‌شوندگان، عدالت انتخاباتی و موضوعات مهم دیگری از این دست غیر قابل انکار است.^۳ نظام انتخاباتی، مجموعه‌ای از قوانین و مقررات حاکم بر روند رأی‌گیری است^۴ و قواعدی هستند که چگونگی ریخته شدن آرا به صندوق، شمارش آرا و توزیع آن بین نمایندگان

۱. کاویانی راد، مراد، *جغرافیای انتخابات، بنیادها، مفاهیم و رویکردها*، تهران: پژوهشکده مطالعات راهبردی، چاپ اول، ۱۳۹۶، ص ۸۱.

۲. زرقانی، هادی و مرتضی رضوی نژاد، *بررسی و تحلیل الگوی فضایی پراکنش آراء در انتخابات یازدهم ریاست جمهوری*، فصلنامه ژئوپلیتیک، سال دوازدهم، تابستان ۱۳۹۵، شماره ۲، ص ۷۸.

۳. منصوریان، مصطفی، *نظام حقوقی حاکم بر انتخابات*، جلد ۱، نظام‌های انتخاباتی، پژوهشکده شورای نگهبان، ۱۳۹۶، ص ۷.

4. Lijphart, A., Electoral, Systems and Party Systems: A Study of Twenty-Seven Democracies, 1945-1990. Oxford University Press, Oxford, 1994, pp107-129.

را نشان می‌دهند.^۱ نظام انتخاباتی دسته‌ای از قوانین برای به نتیجه رساندن یک انتخابات است. این قوانین مشخص می‌کنند که کدام یک از مناصب عمومی موضوع انتخابات‌اند، واجدین شرایط رأی‌دهی چه کسانی‌اند و چگونه می‌توانند رأی دهند، نامزدها چگونه انتخاب می‌شوند، آرای مأخوذه چگونه شمارش و به کرسی‌های نمایندگی تبدیل می‌گردند.^۲

تنوع نظام‌های انتخاباتی محصول تأثیرگذاری عوامل متعددی است؛ عواملی همچون شرایط سیاسی-اجتماعی، وضعیت تاریخی و موقعیت جغرافیایی کشورها، میزان جمعیت، ساختار و نوع حکومت و دولت، فرهنگ سیاسی، تعداد و میزان تأثیرگذاری احزاب و گروه‌های سیاسی، میزان باور مردم به لزوم مشارکت در اداره امور، تنوع دینی، نژادی، زبانی، قومی و قبیله‌ای و نظایر اینها همگی موجب شده‌اند تا با شیوه‌های متعدد و ساز و کارهای متنوع نظام انتخاباتی در الگوهای گوناگون نظم سیاسی مواجه باشیم. در مجموع، هر نظام انتخاباتی چه اکثریتی مطلق^۳ یا نسبی^۴، تناسبی^۵ یا نیمه‌تناسبی^۶ و به اشکال نخست نفری^۷، جمع‌گزینی^۸، جایگزینی^۹، دو دوری^{۱۰}، تلفیقی^{۱۱}، کم‌گزینی^{۱۲}، نظام فهرستی^{۱۳}، ترکیبی^{۱۴}، انتقالی^{۱۵} و... در ابعاد محلی، منطقه‌ای، یا ملی برگزار شود، به صورت‌های متفاوتی حیات سیاسی یک کشور و دولت را تحت تأثیر قرار می‌دهد. چنان‌که به گفته روبر کولارد^{۱۶} قانون انتخابات یک کشور با قانون اساسی آن برابری می‌کند. تأثیر قانون انتخابات بر انتخاب‌شوندگان به گونه‌ای است که می‌توان با تغییر قانون

1. LeDue, Lawrence, and Niemi, Richard C. and Norris, Pippa, *Comparing Democracies 2*, London: SAGE Publication, 2003, p40.

2. Harrop, Martin and Miller W. L. *Election and Voter: A Comparative Introduction*, London: Macmillan Press, 1987, pp:41-42.

3. Absolute majority

4. Relative majority.

5. Proportional Representation Systems (PRS).

6. Semi Proportional Systems (SPS).

7. First Past the Post System (FPTP).

8. Block Vote System (BVS)

9. Alternative Vote System (AVS).

10. Two Round System (TRS).

11. Parallel (Mixed) Systems (PLS).

12. Single Non Transferable Vote System (SNTV).

13. List Proportional System (LPR).

14. Mixed Member Proportional System (MMP).

15. Single Transferable Vote System, (STV).

16. Royer Collard

انتخابات، انتخاب‌شوندگان را تغییر داد و از این طریق ماهیت اجتماعی دولت‌ها را دگرگون کرد و در نهایت، نظام انتخاباتی متناسب با شرایط جغرافیایی، تاریخی، فرهنگی، و اجتماعی می‌تواند موجد وحدت و همبستگی اجتماعی شود و در صورت بی‌توجهی به نوع نظام انتخاباتی و بعضاً به دلیل ناعادلانه بودن قوانین حاکم، بنیان‌های وحدت اجتماعی را مخدوش و تفرقه، تشتت و بعضاً خشونت را جایگزین وحدت ملی نماید. از این رو، گزینش یک نظام انتخاباتی مناسب به طور مستقیم یا غیرمستقیم بر بخش‌های مختلف نظام سیاسی تأثیرگذار است و بر اموری از قبیل پایایی و ثبات سیاسی کشور، کارآمدی نظام سیاسی، تعداد و قوت و ضعف احزاب و گروه‌های سیاسی، ترکیب نمایندگان پارلمان و اعضای هیئت دولت و میزان انسجام و یکپارچگی آنها، پاسخگویی انتخاب‌شوندگان، وضعیت اقلیت‌ها، تضمین حقوق شهروندان در انتخابات، میزان مشارکت مردم در فرایند انتخابات تأثیر می‌گذارد.

۱.۳. نظام انتخاباتی اکثریتی

در نظام انتخاباتی اکثریتی، نامزدی که در مقایسه با دیگر رقبای انتخاباتی آرای بیشتری کسب کند، پیروز انتخابات خواهد بود. در این روش، کرسی‌های نمایندگی هر حوزه انتخابیه به داوطلبان آن حوزه ارائه می‌شود و داوطلبانی که بیشترین آرا را در انتخابات کسب کنند، کرسی نمایندگی را در اختیار می‌گیرند.^۱ قاعده نظام‌های اکثریتی بسیار ساده است. پس از آن که آرا به صندوق انداخته و رأی‌ها شمارش شد، کاندیداها یا احزابی که در حوزه انتخابیه خود بیشترین آرا را کسب کرده باشند، پیروز انتخابات معرفی می‌شوند.^۲ این نظام انتخاباتی، ساده‌ترین نظام انتخاباتی و مبتنی بر کسب اکثریت آرا توسط نامزدها، گروه‌ها یا احزاب سیاسی است. پیش‌فرض اصلی این نوع نظام انتخاباتی آن است که اداره نظام سیاسی باید در اختیار حزب یا گروهی باشد که از مقبولیت بیشتری در نزد شهروندان برخوردار است. در این گونه نظام‌ها، کارایی و ثبات حکومت در درجه نخست اهمیت قرار دارد و هدف فصل خصومت و یا رقابت بین گروه‌های مختلف اجتماعی است. از این رو، چنین تلقی شده است که مقبولیت بیشتر منتخب نسبت به رقیب درگرو حصول اکثریت عددی است و موجب کارآمدی نهاد انتخاباتی می‌شود. در نظام انتخاباتی اکثریتی، برای

1. Lipsey and Others, "The Report of the Independent Commission on The Voting System", London, www.makemyvote.org.uk/opus16/voll.pdf. 1998,p:17.

2. Farrel, Davi, *Electoral Systems: A Comparative Introduction*, London: Palgrave. Macmillan, 2011, p15 and Evans, Jocelyn, *Voters and Voting*, London: SAGE Publications Ltd, 2004, pP 98-99.

انتخابات پارلمان یا نهادهای دیگر، کل کشور به شماری حوزه‌های انتخاباتی برای رقابت داوطلبان تقسیم می‌شود و مردم هر یک از این حوزه‌ها، حق انتخاب یک یا چند نماینده را دارند. در این الگو، نامزد یا فهرستی از نامزدها با کسب بیشترین آرا یک یا همه کرسی‌های پارلمان را اشغال خواهند کرد.

۱.۴. نظام انتخاباتی رأی جایگزین (ترجیحی)

نظام رأی جایگزین یا ترجیحی از خانواده نظام‌های اکثریتی است. اشکال متنوعی از نظام‌های رأی‌دهی ترجیحی وجود دارد که مهم‌ترین آنها رأی بدیل و تک رأی قابل انتقال، رأی جمعی، رأی محدود و فهرست باز است که اصلی‌ترین آنها روش رأی بدیل و تک رأی قابل انتقال است. با این همه، تمام اشکال نظام‌های رأی‌دهی ترجیحی در یک ویژگی مشترک‌اند؛ در این الگو، روشی مد نظر قرار می‌گیرد که نامزد نهایی بتواند حد اقل با اکثریت مطلق آرا شهروندان به پارلمان راه پیدا کند. این سیستم در حوزه‌های انتخابیه تک کرسی اجرا می‌شود؛ اما برخلاف سایر الگوها به جای انتخاب یک نفر، رأی‌دهنده می‌تواند نامزدهای متعددی را به ترتیب اولویت انتخاب کند. از آنجا که رأی‌دهنده بر اساس اولیوی که برای نامزدها قائل است و آنها را به ترتیب ترجیحات خود انتخاب می‌کند، آن را نظام ترجیحی نام‌گذاری کرده‌اند. در این نظام، رأی‌دهندگان به جای انتخاب تنها یک نامزد، نامزدها را بر اساس ترجیح خود اولویت‌بندی و به واسطه اعداد در برگه رأی مشخص می‌کنند تا اگر هیچ‌یک از نامزدهای اولویت نخست، به اکثریت مطلق دست نیافتند، اولویت‌های بعدی لحاظ شود و نامزد پیروز انتخابات مشخص گردد و نیازی به برگزاری مراحل بعدی برای انتخابات نباشد. این نظام به دنبال کسب اکثریت مطلق آرا و برخورداری از مقبولیت سیاسی بالایی است و از طرف دیگر سعی می‌کند از برگزاری مجدد انتخابات و هزینه‌های گزاف آن، همانند نظام‌های دو دوری^۱ جلوگیری کند. در این الگو، انتخابات در یک مرحله برگزار و تمام ترجیحات انتخاب‌کنندگان در همین مرحله مشخص می‌شود. در واقع، وضعیت نامزد پیروز انتخابات که اکثریت مطلق آرا را به دست آورده است نیز در همین یک مرحله رأی‌گیری و در صورت نیاز با شمارش‌های چندباره احتمالی اولویت‌های بعدی مشخص می‌شود.

1. Two Round system

برای مثال، در حوزه انتخابیه فرضی که تک کرسی و دارای تعداد صد هزار رأی‌دهنده است، چند نفر از نامزدها برای کسب کرسی نمایندگی با یکدیگر رقابت می‌کنند. در این میان، رأی‌دهندگان به جای انتخاب یک نفر، به ترتیب اولویت نام چهار نامزد را بر روی ورقه رأی نوشته، داخل صندوق‌ها می‌اندازند. پس از شمارش آرا معلوم می‌شود، رأی‌دهندگان در انتخاب‌های اول خود به ترتیب زیر به نامزدها رأی داده‌اند:

الف) ۴۱۰۰۰ رأی (ب) ۲۴۰۰۰ رأی (ج) ۱۹۰۰۰ رأی (د) ۱۶۰۰۰ رأی

بعد از شمارش آرا معلوم می‌شود هیچ‌کدام از نامزدها نتوانسته‌اند، اکثریت مطلق آرای شهروندان را کسب نمایند. در این مرحله، کاندیدایی که کمترین رأی را آورده است، از دور رقابت‌ها حذف و انتخاب‌های دوم یا اولویت بعدی مربوط به نامزد حذف‌شده شمارش می‌شود که نتایج زیر حاصل شده است:

الف) ۱۰۰۰۰ رأی (ب) ۴۰۰۰ رأی (ج) ۲۰۰۰ رأی

این آرا به سید رأی نامزدهای باقیمانده اضافه می‌شود، در نتیجه کاندیدایی که ۵۱۰۰۰ رأی به دست آورده است، حائز اکثریت مطلق شده، به عنوان نماینده مردم به پارلمان راه می‌یابد. اگر در این مرحله نامزد فوق حائز اکثریت آرا نمی‌گردید، نامزد بعدی (ج) از دور رقابت‌ها حذف می‌شد و اوراق دوم وی را شمارش کرده، به سرجمع آرای نفرهای باقیمانده اضافه می‌شد تا اکثریت مطلق حاصل شود. البته در این نظام انتخاباتی می‌توانیم به آرا وزن داده، بین آرای مرحله اول تا چهارم به ترتیب وزن کمتری بدهیم تا به عدالت انتخاباتی نزدیک‌تر شود.

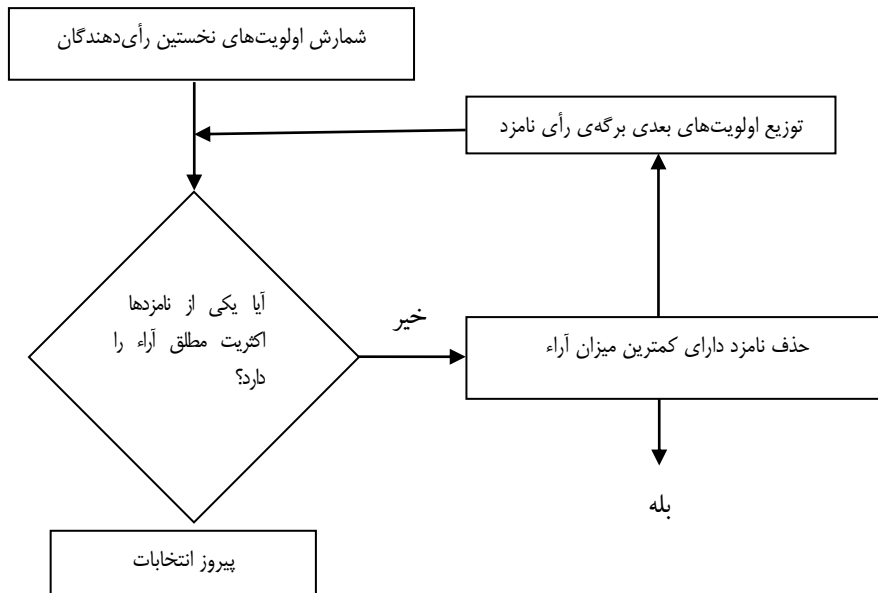
تجربه استرالیا در استفاده از نظام انتخاباتی ترجیحی حائز بیشترین اهمیت است. این کشور از دو گونه رأی بدیل یا همان رأی‌دهی ترجیحی (رأی‌دهی ترجیحی کامل و رأی‌دهی ترجیحی اختیاری) به صورت گسترده در مقیاس ملی و ایالتی استفاده می‌کند.

شیوه رأی‌دهی ترجیحی کامل برای انتخابات مجلس فدرال نمایندگان استرالیا استفاده می‌شود. در این شیوه، از هر حوزه انتخابیه فقط یک نماینده انتخاب می‌شود. با وجود آنکه در این روش نیز می‌توان امکان انتخاب حتی بیش از یک نماینده از هر حوزه انتخابیه را فراهم آورد، لکن از آنجا که در انتخابات مجلس سنای استرالیا به ویژه بین سال‌های ۱۹۴۶-۱۹۱۹ نتایجی ناعادلانه و به شدت غیرمتناسب به بار می‌آمد، این گزینه متروک گردید. به همین علت، از این

فرمول انتخاباتی تنها در مواردی استفاده می‌شود که باید فقط یکی از داوطلبان برگزیده شود. از آنجا که داوطلبان انتخابات در هر ایالت متفاوت‌اند، فرایند شمارش و اعلام نتایج انتخابات نیز مستقل از دیگر ایالات است و به همین دلیل، حوزه‌های انتخابیه را مجزا از یکدیگر محاسبه می‌کنند.^۱ در سال ۱۹۴۸، نظام انتخاباتی مجلس سنا در استرالیا به تک رأی انتقال‌پذیر تغییر پیدا کرد. اساس این روش مشابه رأی بدیل است، ولی برای انتخابات چند برنده طراحی شده است. از آن به بعد، نتایج انتخابات سنا متناسب‌تر و عادلانه‌تر شد و این مجلس جایگاه سابق خود را نزد مردم بازیافت.^۲

در شیوه‌های رأی بدیل یا تک‌رأی قابل انتقال و به طور کلی، تمام انواع نظام رأی‌دهی ترجیحی، در مقایسه با دیگر شیوه‌های انتخاباتی، حجم، کیفیت و داده‌های پالوده‌تری از سلايق رأی‌دهندگان قابل استخراج است. از همین رهگذر، بازتاب طیف‌های متنوع‌تری از علایق و سلايق سیاسی، قومی و ایدئولوژیک را در نتایج نهایی حاصل از این نظام‌ها می‌توان ردگیری کرد. بر همین اساس، دعوای مراعات تام و کمال اصل تناسبی بودن به عنوان یکی از اصول محترم و به رسمیت شناخته شده نهاد انتخابات، عمدتاً در این نظام‌ها مطرح می‌شود. شاید به همین دلیل است که احزاب بزرگ و در اکثریت استرالیا، تمام مساعی و انگیزه‌های راهبردی خود را صرف پیگیری و برنامه‌ریزی برای جذب اولویت‌های انتخاباتی طرفداران احزاب در اقلیت و کوچک می‌کنند. اما از آنجا که احزاب اقلیت نیز می‌توانند آرای محدود و در عین حال تأثیرگذار خود را به سوی یکی از احزاب بزرگ سرازیر کنند، فرصتی برای چانه‌زنی و فشار بر احزاب بزرگ به دست می‌آورند و به همین دلیل، اهمیت و تأثیرگذاری احزاب در اقلیت دو چندان می‌شود.^۳ این ویژگی باعث می‌شود در حوزه‌های انتخاباتی همانند حوزه انتخابیه ممسنی و رستم که عوامل قومی، منطقه‌ای و طایفه‌ای تأثیرگذارند، طوایف و قبایل کم‌جمعیت‌تر نیز در فرایند انتخاب نماینده نقش ایفا کنند و ذی‌مدخل و ذی‌سهم باشند.

۱. زیرائی، رضا، امیر زارعی، و سید مجتبی واعظی، بررسی تطبیقی نظام‌های رأی‌دهی ترجیح یک تعریف متغیرهای کیفی برای انتخابات، فصلنامه پژوهش‌های حقوقی تطبیقی، ۱۳۹۱، دوره ۱۶، شماره ۲.
 2. Reynolds, Andrew, Reilly, Ben, Ellis, Andrew (2005). Electoral System Design: The New International IDEA Handbook. Stockholm, Sweden: International IDEA. ISBN 91-85391-18-2.
 ۳. زیرائی، رضا، امیر زارعی، و سید مجتبی واعظی، پیشین.



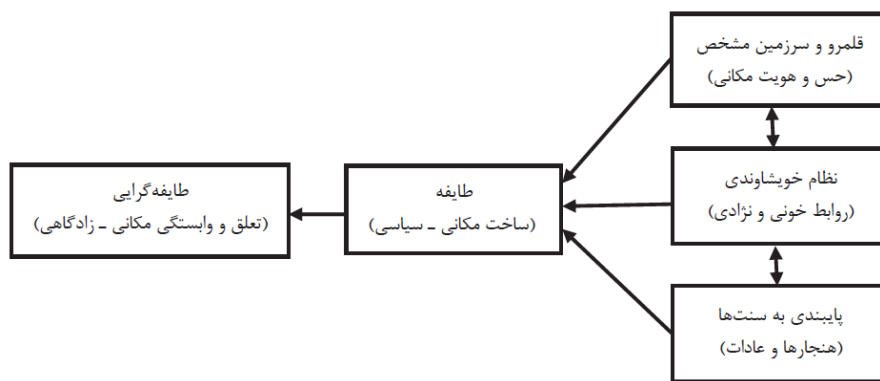
نمودار شماره ۱: چگونگی شمارش آراء در نظام انتخاباتی رأی جایگزین

۱.۵. قوم و طایفه‌گرایی

طایفه، واحد زیستی- فرهنگی متشکل از اجتماع انسانی به هم پیوسته در فضای جغرافیایی است که در آن، افراد ادراک مشترکی نسبت به ویژگی‌ها و منافع یکدیگر دارند. قلمرو یا سرزمین مشخص، ارتباطات فامیلی و خویشاوندی، روابط مکانی و همسایگی، ویژگی‌های زیستی و علایق و منافع مشترک، عناصر ساختاری و هویت بخش طایفه را تشکیل می‌دهد. افراد یک طایفه غالباً با هم خویشاوندند و ساکنان هویت اجتماعی مشترکی دارند که با نام طایفه مشخص می‌گردد. این مجموعه مکانی- فضایی مبتنی بر روابط اجتماعی- اقتصادی خاص و بستگی‌ها و پیوندهای ویژه قومی و خویشاوندی اجتماع معینی را به وجود می‌آورد که طایفه نام دارد.^۱ لذا می‌توان گفت: طایفه‌گرایی نوعی احساس و انگیزه درونی در افراد ساکن در مکان و فضای

۱. میرزای تبار، میثم، سید محمد حسین حسینی و وحید صادقی، تبیین رابطه طایفه‌گرایی و حقوق شهروندی (نمونه پژوهی: انتخابات مجلس شورای اسلامی در حوزه انتخابیه ممسنی)، فصلنامه پژوهش‌های جغرافیای سیاسی، سال دوم، ۱۳۹۶، ص ۳۱.

جغرافیای خاص است که ارزش‌های مرتبط با نحوه ادراک از مکان و محل زیست را بر ارزش‌های فراتر از محل یا مرتبط با محل‌های دیگر ترجیح می‌دهند^۱ و ناظر بر این است که ساکنان یک محدوده سکونتگاهی که در کنار هم یک کلیت منسجم و پیوسته را تشکیل می‌دهند، یک هویت جمعی و محلی دارند که بر بنیاد آن، عموماً مانند یکدیگر بر پایه ویژگی‌ها و شناسنامه‌های اجتماعی، اقتصادی و فرهنگی‌شان به فرد و یا جریانی که با آنان احساس همانندی می‌کنند، رأی می‌دهند.^۲ در حقیقت جغرافیایی‌ترین بُعد رأی‌گیری همین مقوله طایفه‌گرایی است که در آن رابطه میان نتایج انتخابات و محدوده پیرامونی سکونتگاه و زادگاه نامزدها و نمایندگان بررسی می‌شود.^۳



نمودار شماره ۲: بنیاد فلسفه طایفه و طایفه‌گرایی

۱.۶. آرای مکانی - ایلی^۴

از نظر مفهومی، آرای مکانی (محلی) به درجه‌ای از فاکتورهای سطح محلی که تصمیمات رأی‌دهندگان را تحت تأثیر قرار می‌دهد، اشاره دارد و به ویژگی‌های قومی، اجتماعی و اقتصادی هر محل (مکان) بستگی دارد.^۵ نمود چنین آرای منبعت از مفاهیم همسایگی و هویت مکانی

۱. حافظ نیا، محمدرضا و مراد کاویانی راد، *افق‌های جدید در جغرافیای سیاسی*، تهران: سمت، ۱۳۸۸، ص ۸.

۲. کاویانی راد، مراد و مصیب قره بیگی، *جغرافیای انتخابات. بنیادها، مفاهیم و رویکردها*، تهران: پژوهشکده مطالعات راهبردی، ۱۳۹۶، ص ۱۵۴.

3. Glassner, Martin. Ira, *Political Geography*, New York, John Wiley & Sons, Inc, 1993, p:185.

4. Local-tribal votes.

5. Morgenstern, S., & Swindle, S. M. Are politics local? An analysis of voting patterns in 23 democracies. *Comparative Political Studies*, 38(2), 2005, pP 143-170.

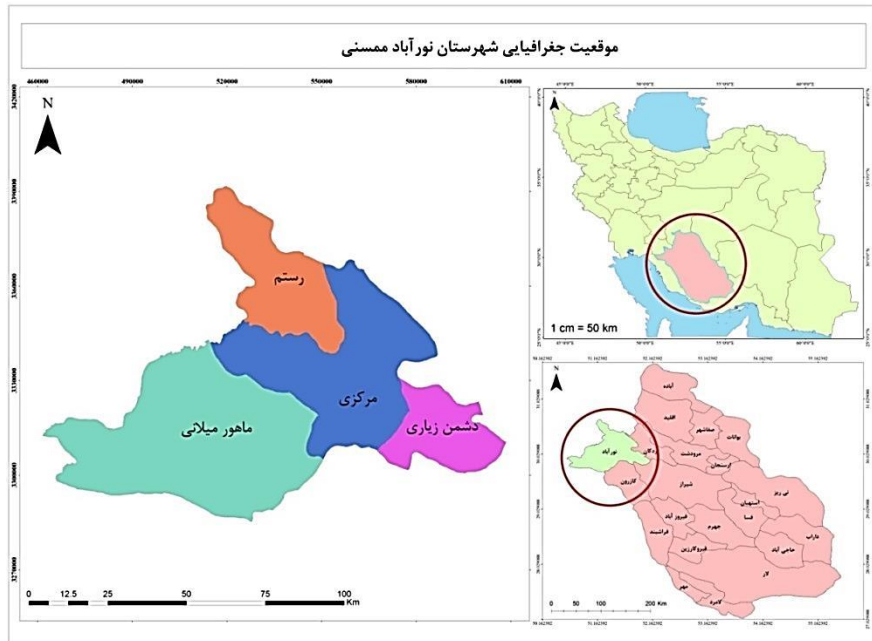
است که رأی‌دهندگان، منافع محلی را بر منافع ملی ترجیح می‌دهند. آرای ایلی بیانگر رفتار رأی‌دهی ساکنان یک حوزه انتخاباتی بر پایه و بستر ایل است که رأی‌دهندگان نامزد هم‌ایل خود را بر سایر نامزدها ترجیح داده، به حمایت از وی می‌پردازند و مشارکت در انتخابات برای نشان دادن هویت‌های ایلی است. در این فرهنگ سیاسی هم‌اوردی‌های ایلی، بیشترین تأثیر را بر رفتارهای انتخاباتی در زمان انتخابات دارد.

۲. محیط‌شناسی پژوهش

ایران کشوری متشکل از نواحی و خرده‌نواحی فرهنگی است. در برخی از این نواحی، هنوز بعضاً هویت‌ها و اصالت‌های فرهنگی و اجتماعی پیشامدرن و سنتی به صورت پررنگ حفظ شده است. یکی از پیامدهای چنین تنوع ناحیه‌ای در مقوله انتخابات، نمود آشکار پیشوند «هم» است. به این مفهوم که این پیشوند در قالب واژگانی چون هم‌طایفه، هم‌شهری، هم‌زبانی، هم‌استانی و مانند آن بسیار اثرگذار است. بر اساس آخرین تغییرات اعمال‌شده در سازمان سیاسی فضا در ایران، استان فارس دارای ۲۹ شهرستان است. در این میان، شهرستان‌های نورآباد ممسنی و رستم شامل دو گروه زبانی لری و ترکی قشقایی است. بر اساس آمارهای آخرین سرشماری عمومی نفوس و مسکن، این دو شهرستان با اختصاص ۵/۴ درصد از مساحت استان فارس، ۱۱۷۵۲۷ نفر جمعیت دارد که ۵۹۵۳۵ نفر مرد و ۵۷۹۹۲ نفر زن هستند.^۱ شهرستان‌های یاد شده در شمال غربی استان فارس و غرب رشته کوه زاگرس قرار دارند و از شمال و شمال غربی به استان کهگیلویه و بویراحمد، از طرف جنوب و جنوب غربی به شهرستان کازرون و استان بوشهر، از طرف مشرق به شیراز، از طرف شمال شرقی به اردکان (سپیدان) و از طرف مغرب به شهرستان گچساران و رودخانه زهره که مرز مشترک استان‌های فارس، کهگیلویه و خوزستان است، محدود می‌شود.^۲

۱. سرشماری عمومی نفوس و مسکن ایران، ۱۳۹۵.

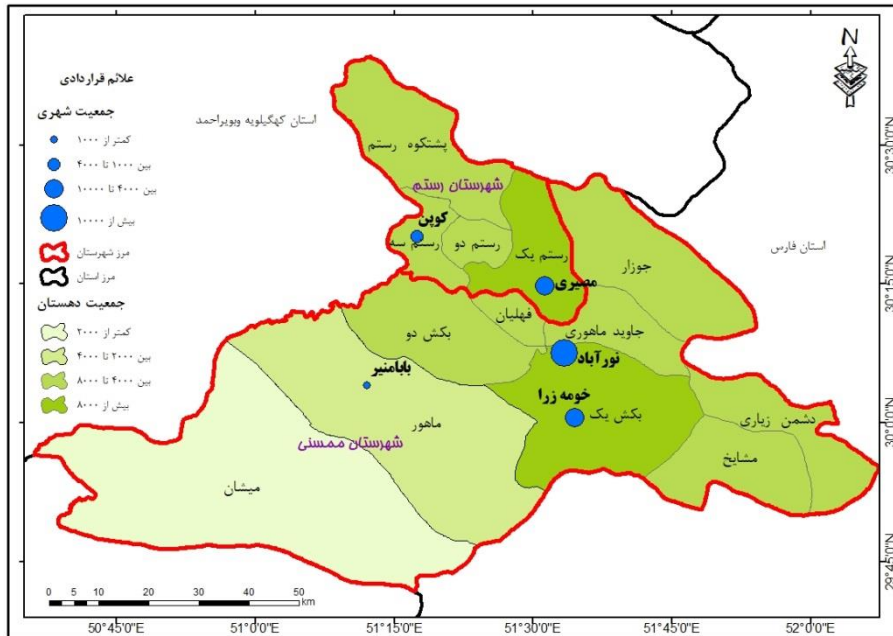
۲. رومینا، ابراهیم و وحید صادقی، پیشین، ص ۹۴.



نقشه ۱: موقعیت جغرافیایی شهرستان نورآباد ممسنی

شهرستان نورآباد ممسنی از سه بخش: مرکزی، دشمن زیاری و ماهور میلانی تشکیل شده است. هر یک از این بخش‌ها خود زادگاه جغرافیایی طایفه‌های ممسنی‌اند که از دیرباز طوایف بکیش، جاوید، دشمن زیاری و ماهور میلانی در این مناطق سکونت دارند و بر فضای جغرافیایی شهرستان ممسنی مسلط‌اند. بخش مرکزی شهرستان ممسنی که به بلوک ممسنی معروف است، از دیرباز خاستگاه جغرافیایی طوایف بکیش و جاوید بوده است که از منظر سیاسی و اقتصادی نقش مهمی را در این شهرستان ایفا می‌کنند. در این بخش، ترکیب پراکنده اقوام دیگری مثل رستم، دشمن زیاری، ماهور میلانی و... وجود دارند. جمعیت بخش مرکزی شهرستان ممسنی طبق آمار سال ۱۳۹۵، ۹۸۸۱۶ نفر است که بیشترین جمعیت شهرستان را به خود اختصاص داده است. این بخش دارای پنج دهستان به نام‌های بکیش یک، بکیش دو، جاوید ماهوری، جوزا و فهلیان و دو شهر نورآباد و خومه زرا است.^۱ طایفه بکیش که هسته اولیه شهرستان را تشکیل می‌دهد، از قدرت و اثرگذاری بالایی در راستای تصمیم‌گیری، تصمیم‌سازی و بسیج توده‌ها در زمان انتخابات برخوردار است. دو بخش دیگر شهرستان ممسنی، یعنی ماهور میلانی و دشمن زیاری، دارای جمعیت قومی ماهور میلانی و دشمن زیاری و ترکیب پراکنده از قومیت‌های دیگرند.

۱. سرشماری عمومی نفوس و مسکن ایران، ۱۳۹۵.



نقشه شماره ۲: نقشه جمعیت شهرستان‌های ممسنی و رستم

جدول شماره ۱: شهرستان‌های ممسنی و رستم به تفکیک بخش‌ها، دهستان‌ها، شهرها و جمعیت

مأخذ: سرشماری عمومی نفوس و مسکن ۱۳۹۵، سازمان نقشه‌برداری کشور

جمعیت	دهستان/شهر	بخش	شهرستان
۲۲۵۱	ماهور	ماهور میلانی	ممسنی
۱۶۶۷	میشان		
۱۳۷۹	شهر بابامنیر		
۵۲۷۱	بکش دو	مرکزی	
۱۱۰۰۶	بکش یک		
۷۷۲۹	جاوید ماهوری		
۷۰۳۷	جوزا		
۴۴۹۵	فهلپان		
۵۷۰۵۱	شهر نورآباد		
۶۲۲۰	شهر خومه زرا	دشمن زیاری	
۴۵۴۲	دشمن زیاری		
۴۷۸۴	مشایخ		

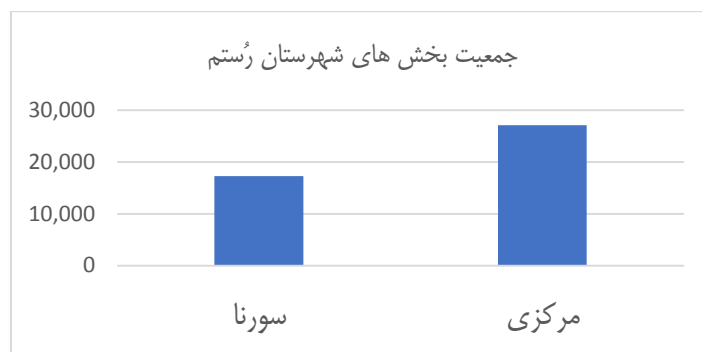
۱۱۷۵۲۷		جمعیت کل شهرستان ممسنی	
۶۲۳۴	رستم سه	سورنا	رستم
۷۸۱۱	پشت کوه رستم		
۳۲۲۷	شهرکوپن		
۱۱۵۳۴	رستم یک	مرکزی	
۶۵۱۴	رستم دو		
۹۰۳۱	شهر مصیری		
۴۴۳۸۶		جمعیت کل شهرستان رستم	

از طرف دیگر، بخش رُستم که در سال ۱۳۸۷ به شهرستان تبدیل شده و در حال حاضر یکی از شهرستان‌های استان فارس است که در سمت شمال غرب این استان واقع شده است. بر اساس آمار سرشماری سال ۱۳۹۵، دارای ۴۴۳۸۶ نفر جمعیت است. مرکز این شهرستان شهر مصیری است. اکثریت جمعیت این شهرستان از طایفه رُستم است که از طوایف معروف این منطقه جغرافیایی‌اند. شهرستان رُستم دارای دو بخش مرکزی و سورنا است.^۱



نقشه شماره ۲: نقشه پراکندگی قومیت‌های شهرستان‌های ممسنی و رُستم

۱. سرشماری عمومی نفوس و مسکن ایران، ۱۳۹۵.



نمودار شماره ۲: جمعیت بخش‌های شهرستان رستم

اهمیت فضاهای جغرافیایی متعلق به طوایف در جوامع ایلی و طایفه‌ای همچون ممسنی، صرفاً در چارچوب شاخص اقتصادی خلاصه نمی‌شود، بلکه فضاها و مکان‌های مرکزی به دلیل وزن ژئوپلیتیکی بالا و برخورداری از روحیهٔ برخاسته از عرق مکانی تباری، قادرند نواحی پیرامونی متناسب به طایفهٔ خود را برای اهداف خویش بسیج کنند. با توجه به الگوی رأی هیجانی، احساسی و همراه با رویکردهای محلی و طایفه‌ای، میزان مشارکت در ادوار مختلف انتخابات در حوزهٔ انتخابیهٔ ممسنی و رستم بالاست. به همین دلیل، رفتار انتخاباتی رأی‌دهندگان از نهادمندی لازم برخوردار نیست و ضمن تشدید این فضا توسط مناطق مرکز پیرامون رأی‌دهندگان هر قلمروی جغرافیایی به صورت توده‌ای به صندوق‌های رأی گسیل می‌شوند. این موضوع پدیده و مسئله‌ای است که زمینه را برای تنش و کشمکش طایفه‌ای در انتخابات این حوزه فراهم می‌کند.^۱

آنچه می‌توان از برآیند بررسی وضعیت جامعهٔ عشایری شهرستان‌های ممسنی و رستم استفاده نمود، بیان این واقعیت است که اگرچه زندگی عشایری در این دو شهرستان در طی سال‌های گذشته تحت تأثیر تغییر و تحولات اقتصادی و اجتماعی قرار گرفته، وضعیت فرهنگی آنها همچنان متأثر از زندگی عشیره‌ای است. این جامعهٔ عصبیت‌های طایفه‌ای خود را علی‌رغم یک‌جانشینی و کمتر شدن زندگی عشایری همچنان حفظ نموده است. در این دو شهرستان با توجه به بافت سنتی که همواره طی تاریخ پذیرای آن بوده است، فرهنگ سیاسی طایفه‌ای یک

۱ کلویانی راد مراد سید محمد حسین حسینی و وحید صادقی، تبیین رقابت انتخاباتی طایفه محور در چارچوب مدل مرکز - پیرامون نمونه پژوهی: انتخابات ادوار هشتم، نهم و دهم در حوزه انتخابیه ممسنی و رستم، فصلنامه تحقیقات جغرافیایی، سال سی و سوم، ۱۳۹۷، شماره ۳، شماره پیاپی ۱۳۰، ص ۲۲۳.

اصل بنیادین به شمار می‌رود؛ به طوری که این فرهنگ همواره در روابط اجتماعی-سیاسی این شهرستان‌ها، نمود آشکاری دارد و کُنش سیاسی شهروندان مَمسنی و رستم را متأثر کرده است.

۳. آسیب‌شناسی و ارائه الگوی مطلوب انتخاباتی

۳.۱. انتخابات و تعلقات مکانی(محلی) - طایفه‌ای در حوزه انتخابیه مَمسنی و رستم

تعلقات محلی - طایفه‌ای و تاثیر سنت‌ها بر زندگی اجتماعی می‌تواند از منظر سیاسی روابط افراد را متأثر کند. این رویه در حوزه انتخابیه مَمسنی و رستم با روابط خویشاوندی، زندگی ساکنان در عرصه اجتماعی و سیاسی را تحت تاثیر قرار داده است. فضای سنتی و تعلقات مکانی افراد و پاسداری از آنها، در تعیین سرنوشت سیاسی و آینده زندگی شخصی و گروهیشان نقش بسزایی داشته است. از این رو، گروه‌هایی که بیشترین تعلقات خویشاوندی و عشیره‌ای دارند، معمولاً می‌توانند در سرنوشت سیاسی افراد وابسته به طایفه خود مؤثر باشند و آزادی عمل آنها را سلب نمایند. این سلب آزادی در انتخابات مجلس شورای اسلامی صورت گرفته، افراد در راستای خواسته‌های دیگران به گزینش سیاسی می‌پردازند. این رویه در روز انتخابات تشدید شده، هرگونه فعالیت خارج از چارچوب قلمرو طایفه و تمایل به نامزد دیگر زادگاه‌ها، نابهنجار تلقی می‌گردد و به دلیل فشارهای اطرافیان، افراد ناچار به حمایت از نامزد طایفه خود می‌شوند. مصداق این امر را می‌توان در واکنش خانواده و خویشاوندان به افراد هم طایفه دید که در صورت تمایل به سایر طوایف، ضمن سرزنش آنها، فضا را به گونه‌ای ترسیم می‌کنند تا با ارائه چهره‌ای نامطلوب از طوایف دیگر، مانع گرایش افراد هم‌طایفه به آنها شوند.^۱ موضوع فشار اجتماعی به گونه‌ای حائز اهمیت می‌شود که دگراندیشان طایفه و کسانی که مایل‌اند به فردی خارج از طایفه خود رأی دهند، متهم به خیانت شده، تا مدت‌ها به عنوان وطن فروش لقب می‌گیرند.

تعلقات مکانی - طایفه‌ای در زندگی اجتماعی و سیاسی افراد در شهرستان مَمسنی و رستم تاثیر مستقیم دارند که استقلال افراد در انتخاب آزادانه نادیده انگاشته می‌شود و افراد به عنوان نیرویی در خدمت ارزش‌های سنتی و عشیره‌ای‌اند که نباید عرف حاکم بر شهرستان و در میان طوایف را خدشه‌دار کنند. مهم‌ترین پیامد این امر، سلب آزادی مثبت و منفی، عدم احترام

۱. میرزایی تبار، میثم، سید محمد حسین حسینی و وحید صادقی، پیشین، ص ۴۵.

به تصمیم آزادانه و مبتنی بر استقلال فکری افراد و سلب آرامش افراد در گزینش عقلانی و کارآمد است. بنابراین، تأکید گروه‌های خویشاوندی بر علّقه‌های سنتی و همراهی بزرگان طوایف، ریش‌سفیدان و متنفذین محلی به نادیده گرفتن حقوق شهروندی در این حوزه انتخاباتی منجر شده است. علاوه بر این مؤلفه‌ها، ضعف توسعه فرهنگی، اجتماعی، اقتصادی و سیاسی و ضعف نیروهای اجتماعی نیز بر مسئله تأکید بر علّقه‌های عشیره‌ای - طایفه‌ای در انتخابات، به‌ویژه انتخابات مجلس شورای اسلامی، مؤثر است.

به‌طور کلی، در دو شهرستان نورآباد ممسنی و رستم، روابط و مراودات درون طایفه‌ای بر پایه دوستی و مروت است، اما گاهی مواقع دیده می‌شود که عاملی (معمولاً اقتصادی) این دوستی و مودت را به دشمنی و حتی نزاع تبدیل می‌کند و به طور کامل وحدت و انسجام درونی طایفه را برای مدتی متزلزل و بی‌ثبات می‌کند. اما همان طایفه و زیستگاه که ممکن است دچار تزلزل درونی باشد، در مقابل عامل خارجی (سایر طوایف یا بیگانگان) از خود وحدت و اتحاد نشان می‌دهد و با خطری که یگانگی طایفه را تهدید می‌کند، به طور جمعی و گروهی مبارزه می‌کنند. رابطه میان طایفه‌ای هم بر اساس دوستی و هم زیستی مسالمت‌آمیز است، اما این دوستی بر بنیاد رقابت‌های ژئوپلیتیکی است. این رقابت‌ها بعضی مواقع (زمان انتخابات) رابطه بین مکان‌ها و طایفه‌های موجود در ممسنی و رستم را خراب می‌کند.^۱ تأکید نامزدهای انتخابات و حامیان آنها بر شکاف‌های قومی و منطقه‌ای روابط و مناسبات بین طوایف را از رویکردی مسالمت‌آمیز به سمت خشونت و درگیری فیزیکی سوق می‌دهد. لذا به نظر می‌رسد یکی از دلایل اصلی این درگیری‌ها و خشونت‌ها در این حوزه انتخاباتی نوع نظام انتخاباتی حاکم بر انتخابات در این منطقه جغرافیایی است.

۳.۲. کنش سیاسی و انتخاباتی حوزه انتخابیه ممسنی و رستم

کنش سیاسی سنتی و مکانی دیرپاترین الگوی رأی در حوزه انتخابیه ممسنی و رستم به شمار می‌رود؛ به طوری که همچنان الهام‌بخش بینش و نگرش هویتی شهروندان این حوزه انتخاباتی است. در واقع یکی از جنبه‌های جغرافیایی انتخابات در ممسنی، مقوله طایفه محوری است.

۱. سجاسی قیداری، حمدالله، مهدی، پور طاهری، وحید، صادقی، و سید محمدحسین حسینی، تحلیل رابطه طایفه‌گرایی اجتماعات محلی با توسعه سیاسی در شرایط انتخاباتی (مطالعه موردی: شهرستان نورآباد ممسنی)، فصلنامه جغرافیا و توسعه ناحیه‌ای، سال چهاردهم، بهار و تابستان ۱۳۹۵، ص ۶.

طایفه‌گرایی مهم‌ترین ویژگی فرهنگ سیاسی منطقه نورآباد ممسنی و رستم در استان فارس بوده است که در انتخابات پارلمانی اثرات خود را در این کانون انتخاباتی برجای می‌گذارد.^۱ طوایفی که برای حفظ امنیت و حریم حیات طبیعی خود، مجبورند تعصب درون طایفه‌ای خود را به شدت حفظ کنند و تا می‌توانند طوایف دیگر را تضعیف کنند. از این رو، بستر جغرافیایی هر کدام از این طوایف، کارکردهای هویتی و معنوی خاصی برای ساکنان هر بخش پدید آورده؛ به نحوی که ساکنان به مکان و فضای جغرافیایی خود دل‌بسته شده‌اند. از این رو، مکان واجد ارزش سیاسی شده، کُنش سیاسی ساکنان معطوف به دفاع از نامزدهای قلمرو جغرافیایی خود است. لذا، در این منطقه جغرافیایی که انتخابات آن همیشه تحت تأثیر طایفه‌گرایی است، خشونت سیاسی یکی از شاخصه‌های مهم انتخابات مجلس است.^۲ به نظر می‌رسد که طوایف، شخص یا جریان صاحب قدرت را نماد صلاحیت بهره‌برداری از امکانات و خدمات و راه رسیدن به منافع شخصی و جمعی می‌دانند و تلاش می‌کنند که نامزد پیروز در انتخابات از قوم یا طایفه خود باشد تا در سایه قدرت فرد پیروز انتخابات، منافع خود را دنبال کنند. در این زمینه، رضاقلی اللهیاری (نماینده دوره چهارم مجلس شورای اسلامی از نورآباد ممسنی)، عنوان می‌کند یکی از عوامل اصلی که انتخابات مجلس شورای اسلامی را در نورآباد ممسنی تحت تأثیر قرار می‌دهد، طایفه‌گرایی است. این موضوع در برخی مواقع به گونه‌ای پرنرنگ می‌شود که فضای اجتماعی را به خشونت می‌کشد. ایشان شدت درگیری‌های طرفداران نامزدها را از دوره ششم مجلس بین طایفه بکش و دشمن زیاری عنوان می‌کند که در نهایت در انتخابات مجلس نهم این درگیری‌های طایفه‌ای منجر به کشته شدن یک نفر می‌شود.^۳

علی احمدی (نماینده دوره هفتم نورآباد ممسنی) نیز برانتخاب نماینده این حوزه بر مبنای طایفه‌گرایی در این شهرستان معتقد است. او شواهد این ادعا را به عدم حضور نماینده‌ای از دو طایفه دشمن زیاری و مهور میلانی در ادوار مختلف به دلیل در اقلیت بودن جمعیت این دو

۱. گرجی‌زاده، محسن و مجید گل‌پرور، **تأثیر ویژگی‌های محلی فرهنگ سیاسی بر رقابت‌های انتخاباتی در ایران (مطالعه موردی؛ شهرستان ممسنی)**، فصلنامه تحقیقات سیاسی و بین‌المللی دانشگاه آزاد اسلامی واحد شهرضا، زمستان ۱۳۹۰، شماره ۹، ص ۱.
۲. رومینا، ابراهیم و وحید صادقی، **بررسی تأثیر طایفه‌گرایی بر الگوی رأی‌دهی؛ مطالعه موردی؛ شهرستان نورآباد ممسنی**، فصلنامه ژئوپلیتیک، سال یازدهم، پاییز ۱۳۹۴، شماره ۳، صص ۹۷-۹۶.
۳. اللهیاری، رضاقلی، مصاحبه با نگارنده، ۱۳۹۹.

طایفه یاد می‌کند. با وجود اینکه این دو طایفه از افراد توانمندی برخوردارند، ولی در هیچ‌یک از رقابت‌های انتخاباتی نتوانسته‌اند حتی در حد قابل قبولی رأی کسب کنند. ایشان معتقدند در شهرستان ممسنی شکاف‌های متعددی از جمله شکاف سیاسی، طایفه‌ای و شکاف بانندی به محوریت نماینده‌های سابق وجود دارد. این وضعیت باعث می‌شود، هرگاه فرد توانمندی از یک طایفه وارد صحنه انتخابات شود، انسجام طایفه‌ای متصلب‌تر و رقابت‌ها نیز خشن‌تر می‌شود. به گفته آقای احمدی و بنا بر اظهارات فرماندار وقت شهرستان، در انتخابات دهم چهار پرونده در سیستم قضایی گشوده شده است:

۱. پرونده جعل به حمایت از دو داوطلب که هر دو هم از یک طایفه بودند و در حدود ۷۴ نفر در سیستم قضایی احکام تعلیقی و تعزیری گرفتند.

۲. پرونده ناامنی و اغتشاش در روز اخذ رأی که حدود ۱۵۰ نفر دستگیر و برای حدود ۷۰ نفر حکم تعزیری و تعلیقی صادر شد.

۳. پرونده درگیری مسلحانه و به اتهام محاربه دو نفر و با حدود ۴۰ قبضه اسلحه.

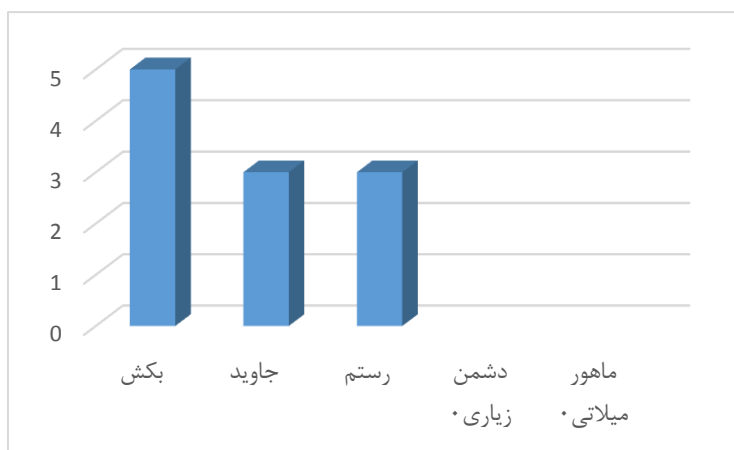
۴. پرونده کشف و دستگیری افراد و امکانات جعل شناسنامه.^۱

در همین راستا، وحید صادقی، دانشجوی دکترای جغرافیای سیاسی دانشگاه فردوسی مشهد و ساکن شهرستان نورآباد ممسنی، معتقد است درگیری همیشه بین طوایف وجود دارد که ریشه آنها عمدتاً حد و حدود مرزبندی زمین‌های کشاورزی، مراتع دامداری و مسائل خانوادگی است، ولی عمده درگیری‌های شکل گرفته بین طوایف را در مواقع انتخابات به علت وجود طایفه‌گرایی است.

نوذر شفیعی (نماینده دوره نهم مجلس شورای اسلامی از شهرستان نورآباد ممسنی) هم عنوان می‌کند که مردم شهرستان نورآباد هویت خود را در قومیت‌گرایی جستجو می‌کنند و معتقدند در انتخابات دوره‌های اول تا سوم به علت نگاه‌های ایدئولوژیک و حاکم بودن جو انقلابی، درگیری وجود نداشت. شروع درگیری‌ها از دوره سوم به بعد آغاز شده است. وی عنوان می‌کند، ریشه درگیری و خشونت‌ها عمدتاً تحت تأثیر قومیت‌گرایی و طایفه‌گرایی است که به علت تک‌کرسی بودن حوزه انتخابیه، نامزدهای کرسی پارلمان برای به دست آوردن کرسی نمایندگی، نطق‌هایی ارائه می‌دهند که باعث شکل‌گیری خشونت بین رأی‌دهندگان می‌شود و

۱. احمدی، علی، مصاحبه با نگارنده، ۱۳۹۹.

زمینه تشدید شکاف‌های اجتماعی و شکل‌گیری خشونت و درگیری را فراهم می‌کند.^۱ سید جواد هاشمی، فرماندار اسبق این شهرستان، نیز ریشه عمده درگیری‌ها را متأثر از قومیت‌گرایی می‌داند. قوی‌ترین برآیند این مسئله، کارآمدی روابط عاطفی در مقابل روابط رسمی، روابط خاص‌گرایانه در برابر عام‌گرایانه، منافع فردی در مقابل منافع جمعی، روابط مبتنی بر نسب‌گرایی در برابر شایسته‌سالاری و روابط مبتنی عام‌گرایی در مقابل ویژه‌نگری است. این مسائل نمایانگر شکاف میان اصحاب قدرت و توده در ممسنی است که به‌جای وجود لایه‌های میانی نظیر احزاب، جریان‌ها و تشکل‌های سیاسی، انجمن‌های صنفی و سندیکا، گروه‌هایی نظیر بزرگان و کهنسالان طوایف، خویشاوندان و متنفذین محلی در یک فرایند سالمندسالارانه و پاتریمونیال در مراکز مختلف جغرافیایی طوایف به ایفای نقش پرداخته و خود را به عنوان عناصر اجابت مطالبات شهروندان مطرح ساخته‌اند.



نمودار شماره ۳: نمایندگان منتخب مجلس شورای اسلامی در یازده دور انتخابات نورآباد ممسنی

نتایج انتخابات یازده دوره مجلس شورای اسلامی در شهرستان نورآباد ممسنی بیانگر همین واقعیت می‌باشد؛ به‌گونه‌ای که طایفه بکش موفق شده است، پنج دوره نماینده را از قوم خود به مجلس بفرستد و طوایف جاوید و رستم هر یک، سه دوره از کرسی پارلمان را به خود اختصاص داده و بقیه طوایف به دلیل جمعیت رأی‌دهنده کمتر از داشتن نماینده محروم بوده‌اند.

۱ شفیی، نوذر، مصاحبه با نگارنده، ۱۳۹۹.

جدول شماره ۲: نمایندگان منتخب طوایف شهرستان‌های نورآباد ممسنی و رستم در مجلس شورای اسلامی

دوره	نام نماینده	طایفه
اول	صمد شجاعیان	جاوید
دوم	صمد شجاعیان	جاوید
سوم	سید عبدالرسول موسوی	بکش
چهارم	رضافلی اللهیاری	رستم
پنجم	فریبرز انصاری	رستم
ششم	سید ابراهیم امینی	بکش
هفتم	علی احمدی	جاوید
هشتم	عبدالرضا مرادی	بکش
نهم	نوذر شفیع	بکش
دهم	مسعود گودرزی	بکش
یازدهم	مجید انصاری	رستم

بنابراین، شکل‌گیری فضای رقابتی در انتخابات شهرستان ممسنی و رستم نوعی جدایی‌گزینی فرهنگی - اجتماعی را موجب شده است که با تأثیر خود در فرایند انتخابات، رقابت مسالمت‌آمیز انتخاباتی را با فضایی عاطفی و هیجانی در زمان انتخابات و پس از آن در میان طوایف شهرستان ممسنی و رستم همراه می‌سازد. از این رو، حاکم شدن فضای هیجانی بر بنیاد جدایی‌گزینی فرهنگی اجتماعی و توجه به علایق دودمانی منجر به تفکیک افراد و گروه‌ها می‌شود و در نتیجه تصمیم‌گیری‌های اجتماعی، سیاسی و اقتصادی بر این مبنا صورت می‌گیرد. در زمان انتخابات، افراد تصمیم‌گیری، ضمن برجسته کردن ارزش‌های عشیره‌ای - طایفه‌ای خود با تأثیرگذاری بر کاندیدای پیروز انتخابات، فضای «خود» و دیگری را شکل می‌دهند و این باور در مردم شکل می‌گیرد که پیروزی نماینده منتسب به طایفه، به معنای حق ویژه آنها برای دستیابی به مزایا و امکانات است. این شیوه عملکردی، نماینده را ناگزیر به پیروی از علقه‌های ذاتی خویش مبنی بر حمایت از طایفه کرده، به دلیل وجود برخی فشارهای احتمالی بیرونی، فضای تفکیکی میان افراد طوایف شهرستان و نوعی اصالت و برتری افراد منتسب به طایفه خود نسبت به غیر ایجاد می‌شود. بنابراین می‌توان گفت، نگرش‌های محلی و طایفه‌ای در شهرستان ممسنی و رستم، علی‌رغم افزایش مشارکت سیاسی ساکنان در مکانیسمی همچون انتخابات (مجلس شورای اسلامی) منجر

به اختلاف و درگیری میان طوایف، زورآزمایی خیابانی و نهایتاً ضعف توسعه سیاسی، اجتماعی و اقتصادی شهرستان شده که در نتیجه آن، نارضایتی شهروندان نسبت به مسئولان و نمایندگان شهرستان را به همراه داشته است؛ هر چند که نمی‌توان محرک‌های بیرونی طایفه‌گرایی و نگاه مسئولان در سطح کلان نظام را نسبت به این گرایش نادیده انگاشت؛ چراکه پایداری نظام طایفه‌گرایی به رغم افزایش میزان مشارکت سیاسی رأی‌دهندگان در انتخابات، منجر به تضعیف درونی طوایف، افزایش اختلاف‌های قومی، طایفه‌ای و توسعه خصومت و کدورت میان طوایف و در نهایت توسعه‌نیافتگی سیاسی منجر شده است.

۳.۳. آثار نظام انتخاباتی ترجیحی بر انتخابات حوزه انتخابیه رستم و ممسنی

نظام انتخاباتی اکثریتی برخلاف نظام‌های تناسبی، نظام برنده - بازنده است. در این نظام انتخاباتی، بُرد یک نامزد یا یک حزب به منزلهٔ باخت دیگری است و قانون همه یا هیچ حاکم است؛ لذا این نظام انتخاباتی مروج خشونت، تشدید شکاف‌های اجتماعی و در نهایت واگرایی قومی، منطقه‌ای و طایفه‌ای است. اگرچه نظام ترجیحی از زیر مجموعه‌های خانوادهٔ بزرگ نظام اکثریتی است؛ اما با تغییراتی که در این نظام انتخاباتی ایجاد شده است، برعکس سایر الگوهای اکثریتی تفاهم، همدلی و هم‌گرایی را سبب شده، شکاف‌های قومی، طایفه‌ای و منطقه‌ای را ترمیم می‌کند و بهترین الگو برای جوامع خُرد شده و چند پارچه است.

فلسفهٔ اصلی نظام ترجیحی آن است که در جوامع چند پارچه که شکاف‌های قومی، مذهبی، جغرافیایی یا طایفه‌ای که انسجام اجتماعی را در معرض خطر قرار داده است، باعث همگرایی می‌شود و شکاف‌های اجتماعی را ترمیم می‌کند و انسجام می‌بخشد. در نظام انتخاباتی ترجیحی، از آنجا که نامزدهای انتخاباتی به آرای اولویت‌های بعدی رأی‌دهندگان نیازمندند، باید با جامع‌نگری منافع همهٔ گروه‌های اجتماعی را در نظر داشته باشند. لذا علاوه بر جذب آرای طرفداران سنتی خود، باید اقداماتی انجام دهند که بتوانند نظر مثبت سایر گروه‌های اجتماعی نیز به سوی خود، جلب و جذب نمایند. برای انجام این موضوع احزاب یا نامزدهای انتخاباتی برای بدست آوردن انتخاب‌های دوم رأی‌دهندگان، بعضاً قبل از انتخابات با احزاب و نامزدهای دیگر وارد مذاکره شده، با انجام تعهد به رعایت منافع آنها با این احزاب و افراد ائتلاف می‌کنند. این موضوع فرایندی است که به آن معاوضهٔ اولویت^۱ نیز می‌گویند. اجرای این نظام انتخاباتی در

1. Preference Swapping

درازمدت باعث انسجام اجتماعی شده، بنیان‌های وحدت را تثبیت می‌کند و از چندپارچه شدن جامعه جلوگیری به عمل می‌آورد. البته با سازوکارهای قانونی انتخاب‌ها یا اولویت‌های بعدی می‌تواند هرکدام ارزش کسری از رأی اولویت اول را به خود اختصاص دهد.

در نظام ترجیحی، در حوزه‌های تک‌کرسی، اکثریت مطلق حاکم است و نامزدها باید بتوانند برای ورود به پارلمان حداقل نیمی از آرای رأی‌دهندگان را به خود اختصاص دهند. در جوامع متکثر و چندپارچه‌ای، همانند حوزه انتخابیه مورد مطالعه، چنانچه نامزدی بتواند حداقل نیمی از آرای رأی‌دهندگان را در اولویت اول به خود اختصاص دهد، نشانگر مقبولیت بالای اجتماعی وی خواهد بود. آن‌گونه که معمول جوامع متکثر و دارای شکاف‌های اجتماعی متعدد است، چنانچه هیچ‌یک از نامزدها نتوانند اکثریت مطلق آرا را به دست آورند، اولویت‌های بعدی رأی‌دهندگان محاسبه و به آرای آنها اضافه می‌شود و موضوع آرای ترجیحات بعدی آنقدر تکرار می‌شود تا از میان نامزدها یک نفر، اکثریت مطلق آرا را کسب نماید. نیاز به آرای ترجیحات بعدی رأی‌دهندگان به منظور کسب آرای مطلق رأی‌دهندگان، نامزدها از طوایف و قبایل مختلف را وادار می‌کند که علاوه بر تلاش برای کسب آرای طرفداران خود برای جلب اعتماد دیگر گروه‌ها و طوایف هم بکوشند، لذا نامزدهای انتخاباتی برای موفقیت و پیروزی در انتخابات باید با جامع‌نگری منافع دیگر گروه‌های اجتماعی را مد نظر قرار دهند. این موضوع در درازمدت باعث وحدت، هم‌گرایی و ترمیم شکاف‌های اجتماعی، قومی و طایفه‌ای خواهد شد. در حوزه انتخابیه نورآباد و رستم، همانند سایر حوزه‌های انتخاباتی در ایران، نظام اکثریت یک‌پنجم حاکم است. در این الگو یک نامزد می‌تواند تنها با ۲۰ درصد آرای ماخوذه به پارلمان راه پیدا کند که به‌طور طبیعی طایفه یا منطقه پرجمعیت‌تر پیروز انتخابات خواهد بود و سایر طوایف و قبایل با جمعیت کمتر بازنده انتخابات می‌باشند. حال چنانچه، الگو یا نظام ترجیحی جایگزین الگوی فعلی شود که نامزد پیروز نیازمند اکثریت مطلق رأی‌دهندگان در این حوزه انتخابیه است، نامزدها نیازمند آرای سایر طوایف و قبایل نیز می‌باشند و برای پیروزی باید با گروه‌ها، قبایل، طوایف و دیگر نامزدها ائتلاف کنند، این فرایند مالا وحدت و هم‌گرایی را جایگزین خشونت و واگرایی می‌نماید و در دراز مدت حساسیت‌های قومی و طایفه‌ای را ذایل و کم‌رنگ خواهد کرد.

نتیجه‌گیری

نظام انتخاباتی مطلوب تأثیر بسزایی در تحقق نظام اصیل مردم‌سالاری، مجلس و دولت کارآمد، ثبات سیاسی، ثبات اجتماعی و تضمین حداکثر مشارکت مردم و حقوق بنیادین بشر خواهد داشت. برعکس نظام انتخاباتی غیرعادلانه، بنیان‌های وحدت اجتماعی را مخدوش می‌کند.

با توجه به بافت ایلی شهرستان‌های ممسنی و رستم که قبایل و عشایر کوچ‌رو در یک منطقه اسکان یافته‌اند، شکل خاصی از مشارکت و نظام طایفه‌ای بر آن حاکم است. یافته‌های این پژوهش نشان می‌دهد که در حوزه انتخابیه ممسنی و رستم رابطه معناداری میان متغیر طایفه‌گرایی و کسب قدرت سیاسی (کرسی مجلس)، وجود دارد؛ به طوری که عامل طایفه‌گرایی یکی از عوامل بنیادین کسب کرسی مجلس در این منطقه به شمار می‌رود. در نتیجه، به علت حاکم بودن بافت سنتی، فرایند انتخاب افراد شایسته و کارآمد با موانعی مواجه بوده است. نتایج و مرور جدول مربوط به انتخاب نمایندگان این حوزه انتخاباتی در دوره‌های مختلف مجلس شورای اسلامی حاکی از آن است که وجود نگرش‌های محلی - طایفه‌ای، کم‌توجهی به صلاحیت‌های فردی در انتخابات و گزینش بر بنیاد هویت جغرافیایی و طایفه‌ای همواره منجر به تنش‌های محلی و طایفه‌ای در این حوزه انتخابیه می‌شود. در نتیجه، طایفه‌گرایی شدید به عنوان یکی از عوامل کلیدی نارضایتی نامزدهای انتخاباتی، رأی‌دهندگان و تشدید خشونت‌ها و درگیری‌ها بوده است.

معیار گزینش نامزدها در انتخابات مجلس شورای اسلامی در حوزه انتخابیه ممسنی و رستم، احساسات، عواطف و مسائلی نظیر نسب، زادگاه، قوم و طایفه است. در نتیجه، افراد شایسته و کارآمد به دلیل وابسته بودن به طایفه‌ای که جمعیت کمتری دارد، از کسب کرسی مجلس باز مانده‌اند و گزینش سیاسی افراد مبتنی بر مشخصه‌های طایفه‌ای یا همان گنش سنتی بوده است؛ به نحوی که گنش سنتی به عنوان وجه غالب و نافذ، سایر اشکال همچون گنش عقلانی را تحت تأثیر قراردادده است. در این زمینه، افراد مصاحبه‌شونده دلایل اصلی این امر را در قومیت‌گرایی و طایفه‌گرایی، رقابت‌های درون طایفه‌ای و تک‌کرسی بودن حوزه انتخابیه و نوع نظام انتخاباتی ذکر کردند.

بررسی عوامل فوق، این پاسخ را به پرسش مقاله می‌دهد که نظام انتخاباتی فعلی این حوزه انتخابیه، یعنی نظام اکثریتی، با اشکالاتی مواجه است؛ چرا که به شکل غیرمنصفانه‌ای اقلیت‌هایی را که حتی ممکن است از کارآمدی و شایستگی بیشتری برخوردار باشند، از دستیابی برابر به کرسی مجلس شورای اسلامی طرد می‌کند که این امر موجب ایجاد خشونت و درگیری‌های بین طایفه‌ای بوده است. لذا، نظام انتخاباتی ترجیحی به عنوان الگویی مطلوب و کارآمد که با بافت فرهنگی، عقیدتی، جغرافیایی و قومی این حوزه انتخابیه هماهنگ است، پیشنهاد می‌شود. از آنجا که نامزدهای انتخاباتی به آرای اولویت‌های بعدی رأی‌دهندگان نیازمندند، باید با جامع‌نگری منافع همه گروه‌های اجتماعی را در نظر داشته باشند. لذا علاوه بر جذب آرای طرفداران سنتی خود، باید اقداماتی انجام دهند که بتوانند نظر مثبت سایر گروه‌های اجتماعی را نیز به سوی خود، جلب و جذب نمایند. برای انجام این موضوع، احزاب بزرگ‌تر برای به دست آوردن انتخاب‌های اولویت‌های بعدی رأی‌دهندگان بعضاً قبل از انتخابات با احزاب، نامزدها و سران طوایف دیگر وارد مذاکره شده، با انجام تعهد به رعایت منافع آنها ائتلاف می‌کنند. اجرای این نظام انتخاباتی در این حوزه انتخاباتی در درازمدت باعث انسجام اجتماعی می‌شود و بنیان‌های وحدت را تثبیت می‌کند و از چندپارچه شدن جامعه جلوگیری به عمل می‌آورد. همچنین در این شیوه رأی‌دهی، گاه وضعیتی به وجود می‌آید که طایفه‌های کوچک‌تر هم بخت پیروزی در انتخابات را داشته باشند، یا لاقلاً در صورت عدم پیروزی نامزد از طایفه خویش، از آنجا که در موفقیت نامزد پیروز نقش داشته‌اند، خود را سهامدار این موفقیت دانسته، با فرد پیروز و هم‌طایفه‌ای‌های وی احساس همبستگی و همراهی می‌کنند که در درازمدت هم‌گرایی را جایگزین واگرایی می‌کند.

فهرست منابع

الف) منابع فارسی

فارسی

۱. حافظ نیا، محمدرضا و مراد کاویانی راد، *افق‌های جدید در جغرافیای سیاسی*، تهران: سمت، ۱۳۸۸.
۲. کاویانی‌راد، مراد و مصیب قره بیگی، *جغرافیای انتخابات، بنیادها، مفاهیم و رویکردها*، تهران: پژوهشکده مطالعات راهبردی، چاپ اول، ۱۳۹۶.
۳. منصوریان، مصطفی، *نظام حقوقی حاکم بر انتخابات*، جلد اول: نظام‌های انتخاباتی، پژوهشکده شورای نگهبان، ۱۳۹۶.

مقاله

۴. اطاعت، جواد، قوانین و نظام انتخابات در دوران مشروطه، *فصلنامه اطلاعات سیاسی - اقتصادی*، ۱۳۸۵، شماره ۲۳۰ - ۲۲۷.
۵. اطاعت، جواد و حمیدرضا نصرتی، *جغرافیای نظام‌های انتخاباتی و نظام انتخاباتی ایران*، مجموعه مقالات چهارمین کنگره انجمن ژئوپلیتیک ایران، دانشگاه تربیت مدرس، ۸ و ۹ اسفند ۱۳۸۹.
۶. رومینا، ابراهیم و وحید صادقی، *بررسی تأثیر طایفه‌گرایی بر الگوی رأی‌دهی؛ مطالعه موردی: شهرستان نورآباد ممسنی*، فصلنامه ژئوپلیتیک، سال یازدهم، پاییز ۱۳۹۴، شماره ۳.
۷. زرقانی، هادی و مرتضی رضوی نژاد، *بررسی و تحلیل الگوی فضایی پراکنش آراء در انتخابات یازدهم ریاست جمهوری*، سال دوازدهم، تابستان ۱۳۹۵، شماره ۲.
۸. زیرائی، رضا، زارعی، امیر و سید مجتبی واعظی، *بررسی تطبیقی نظام‌های رأی‌دهی ترجیحی تعریف متغیرهای کیفی برای انتخابات*، فصلنامه پژوهش‌های حقوقی تطبیقی، دوره ۱۶، ۱۳۹۱، شماره ۲.

۹. سجاسی قیداری، حمدالله، مهدی پورطاهری وحید صادقی و سید محمدحسین حسینی، تحلیل رابطه طایفه‌گرایی اجتماعات محلی با توسعه سیاسی در شرایط انتخاباتی (مطالعه موردی: شهرستان نورآباد ممسنی)، فصلنامه جغرافیا و توسعه ناحیه‌ای، سال چهاردهم، بهار و تابستان ۱۳۹۵، شماره ۱.
۱۰. سرشماری عمومی نفوس و مسکن ایران، ۱۳۹۵.
۱۱. صادقی، وحید و سید محمدحسین حسینی، سرچشمه‌های تولید طایفه‌گرایی در شهرستان ممسنی (استراتژی مقابله با آن)، فصلنامه فرهنگی- اجتماعی فراسو، سال هشتم، ۱۳۹۴، شماره پیاپی ۲۷ و ۲۸.
۱۲. کاویانی راد، مراد، سید محمد حسین حسینی و وحید صادقی، تبیین رقابت انتخاباتی طایفه محور در چارچوب مدل مرکز - پیرامون نمونه پژوهی: انتخابات ادوار هشتم، نهم و دهم در حوزه انتخابیه ممسنی و رستم، فصلنامه تحقیقات جغرافیایی، سال سی و سوم، ۱۳۹۷، شماره ۳، شماره پیاپی ۱۳۰.
۱۳. گرجی‌زاده، محسن و مجید گل‌پرور، تاثیر ویژگی‌های محلی فرهنگ سیاسی بر رقابت‌های انتخاباتی در ایران (مطالعه موردی: شهرستان ممسنی)، فصلنامه تحقیقات سیاسی و بین‌المللی دانشگاه آزاد اسلامی واحد شهرضا، زمستان ۱۳۹۰، شماره ۹.
۱۴. میرزایی تبار، میثم، سید محمد حسین حسینی و وحید صادقی، تبیین رابطه طایفه‌گرایی و حقوق شهروندی (نمونه پژوهی: انتخابات مجلس شورای اسلامی در حوزه انتخابیه ممسنی)، فصلنامه پژوهش‌های جغرافیای سیاسی، سال دوم، ۱۳۹۶.

مصاحبه

۱۵. اللهیاری، رضا قلی، مصاحبه با نگارنده، ۱۳۹۹.
۱۶. احمدی، علی، مصاحبه با نگارنده، ۱۳۹۹.
۱۷. شفیعی، نوذر، مصاحبه با نگارنده، ۱۳۹۹.

ب) منابع انگلیسی**Books**

18. Lijphart, A., *Electoral Systems and Party Systems: A Study of Twenty-Seven Democracies, 1945–1990*. Oxford University Press, Oxford, 1994.
19. Glassner, Martin. *Political Geography*, New York, John Wiley and Sons Ltd; International Edition February 2, 1993.
20. LeDue, Lawrence, and Niemi, Richard C. and Norris, Pippa, *Comparing Democracies 2*, London: SAGE Publication, 2003.
21. Harrop, Martin and Miller W. L. *Election and Voter: A Comparative Introduction*, London: Macmillan Press, 1987.
- 5- Reynolds, Andrew, Reilly, Ben, Ellis, Andrew (2005). *Electoral System Design: The New International IDEA Handbook*. Stockholm, Sweden: International IDEA. ISBN 91-85391-18-2.

Articles

23. Evans, Jocelyn, *Voters and Voting*, London: SAGE Publications Ltd, 2004.
24. Farrel, Davi, *Electoral Systems: A Comparative Introduction*, London: Palgrave Macmillan, 2011.
25. Lipsey and Others, "The Report of the Independent Commission on The Voting System", London, [www. makemyvote count. org. uk /opus16/voll.pdf](http://www.makemyvote.org.uk/opus16/voll.pdf), 1998.
26. Morgenstern, S., & Swindle, S. M, Are politics local? An analysis of voting patterns in 23 democracies. *Comparative Political Studies*, 38(2), 2005.

